

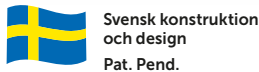
MA-LOCK

BÅTMOTORLÅS

Avsett för motorer upp till 50 Hk

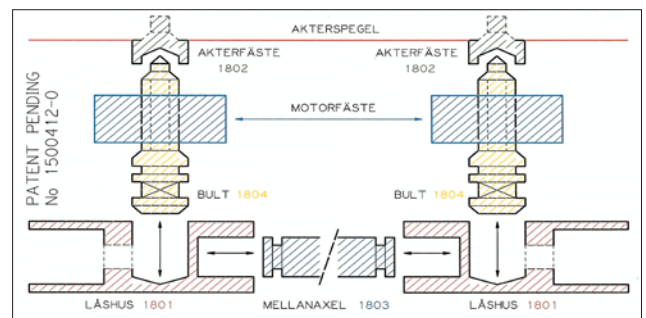


- A.** DL 1801 - 2 st. Låshus med låscylander
- B.** DL 1805 - 2 st. nycklar med tagg
- C.** DL 1804 - Skruv M10, M12, M14 och 1/2"
- D.** DL 1803 - Mellanaxel med längderna L=65, 85, 110 och 140 mm
- E.** DL 1802 - 2 st. Akterfäste
- F.** DL 1806 - Märkskruv M10, M12, M14 och 1/2"



Montering av båtmotorlåset D-LOCK

- 1.** Motorn bör vara monterad på akterspegeln, detta underlättar monteringen, ta bort en av originalbultarna och montera "MÄRKSKRUVEN". Skruva den mot akterspegeln så att märke uppstår. Skruva ut märkskraven och borra ett hål runt 8 mm och minst 8mm djupt.
- 2.** Lägg lite sicaflex i hålet, använd en av de bultar **C.** som finns i förpackningen, skruva i bulten med hjälp av nyckelgreppet som finns i spåret på bultskallen. Innan åtdragning, tryck i akterfästet **E.** i det borrade hålet, drag sedan åt bulten mot akterfästet så att motorn sitter ordentligt.
- 3.** Se till att nyckelgreppet är i **VERTIKALT** läge, detta är viktigt för låsets funktion. Upprepa nu moment 1*, 2* och 3*, med den andra bulten, hela tiden sitter motorn på plats med hjälp av minst en bult.
- 4.** Montera mellanaxeln **D.** (den som bestämmer avståndet mellan bultarna) i respektive låshus kortända, ställ in längden så att de stora hålen på långsidan av låshuset **A.** är lika med avståndet mellan bultarna.
- 5.** Trä hela låspaketet över bultarna och läs en sida i taget. Det är samma nyckel till båda läsen.



M A TRADING AB fräntar sig allt ansvar för incidenter som uppstått på grund av felmonterat lås med tillbehör.

Lycka till med ert nya motorlås. Monterat av



POSTADRESS
M A TRADING AB
Box 10104
S 434 22 Kungsbacka
SWEDEN

E-MAIL
info@matrading.se

WEB
matrading.se



SSFN 026 utgåva 1
RISE Certifiering
D-Lock
SC1256-17

2019.02 Utg. A